

T-magazine

ヒソ ヒソ ヒソ
ヒソ ヒソ

働く力を身につける学校

たまがわの秘密!?

職業教育

ものづくり科を解明

キャリア教育

9期生を就労に導いた
学年チーフが振り返る

たまがわランド

大満足を生み出す
からくりとは

国語・数学の百

百人一首と百マス計算には
ドラマがあった

リピーター続出の絶品メロンパン👑

ものづくり科

食品生産

製造工程を徹底解明



3 二次発酵と焼成

スケッパー等を使い表面に筋を入れ、グラニュー糖をつけてホイロに入れ、二次発酵させる。

発酵が適度に進んだ頃に、オーブンへ入れて焼成する。これでメロンパンは完成するが、学校のものとは販売されているものと違い、パンの部分が目立つようにしている。

全体がお菓子のようにほしめない。パンの上に薄いビスケットが載っているように作っているのが特徴である。今回はメロンを意識して、そのような色になるように焼き上げた。



1 原材料の計算と手後ね

強力粉、薄力粉、食塩、上白糖、ドライイースト、バター、卵、スキムミルク、温水をきっちりと計量する。ボウルの中に粉類を篩い、卵と温水を加えて手捏ねする。ひと固まりになったら、バターを加えてまとめる。たたきの作業を入れ、きれいに丸めてホイロにいれて一次発酵させる。

2 一次発酵と成形

一次発酵させたパン生地を40gに分割して丸めをし、作業台に並べて生地を休ませる。あらかじめ作っておいたビスケット生地40gきっちり量って上から押し潰し、麺棒を使って丸く伸ばす。パン生地をもう一度丸め直して小さくし、縦じ目を下にして上にビスケット生地をのせて八分目くらいまで包み込んだら、天板に並べる。



オーブンで焼き上げ

ひとつひとつ
ていねいに
てづくり。



クォリティー重視の小箆笥



ものづくり科

産業基礎

細部の仕上がりにこだわる

1 切削加工

たて1800mmよこ1000mmの四角い大きな木の材料を小箆笥の部材に合わせてスライド丸鋸盤（まるのこぼん）で細かく加工する。

危険な機械を扱う注意力と集中力、300枚くらい切削する持続力が必要。



塗装前と塗装後でこんなに違う?!



2 細かい組立て

小箆笥の誤差は、1mm以下で製作しないとひき出しの箱が枠に入らない。

誤差がないように部材を切削加工し、木工用ボンドで接着する。慎重さと丁寧さが要求される。



3 最終工程の塗装

いよいよ最終仕上げの塗装。合計8回同じところを塗装する。

そうするとピカピカの心のコもった気持ちいい『小箆笥』のできあがり。

数十年、大事にしてもらいなよ!

時間はかかるが
一生もの。

9期生60名以上を
就労に導いた
学年進路チームが振り返る

「社会との ギャップを なくすために」

進路支援部 学年進路チーム(9期生) 三宅 亮

進路支援部の学年進路チームとして、そして
担任としてこの3年間はどうでしたか？

3年間は本当に濃密でした。

9期生は「まじめ・素直」と言われる学年でしたが、
一人ひとりからは「強さ」を感じることが少なく、
社会で生きていけるのか心配になることが
多かったです。

どんな思いで、働く力を9期生につけようと
考えられましたか？

まずは、キャリア教育の時間では「学校にいる
間に少しでも社会で生きていく強さを身に
つけてほしい」と思い、生徒にとっては厳しい
言葉・腹が立つような言葉も敢えて伝えて
いました。

その厳しさが生徒たちに伝わり、職場実習に
活かされていったんですね。

だからこそ、実習先で生徒たちが奮闘している
姿を見たとき、この仕事のやりがいを感じる
ことができました。

社会とのギャップをなくすには具体的に
どんなことをさせていたのですか？

卒業してからは、どのように関わられて
いるのですか？

大きな声で挨拶をしたり、困った時に
職場の方に質問をしたり、自分のノート
に仕事の内容を整理していたり：。

卒業した現在はアフターケアとして
生徒の就職先へ訪問をしています。が、
「便りが無いのはいい便り」の気持ちで
生徒たちを見守っています。

学年が上がるごとに生徒たちの成長する
スピードがどんどん速くなり、一人の
社会人の先輩として頼もしさも感じて
いました。



i n t e r v i e w

Congratulations on your graduation



3年次 卒業前の決意表明

保護者の前で社会人としての意気込みを
決意表明として発表。
保護者をお招きした初の取り組みでした。



1か月のスケジュール帳
手帳は生徒自身のオリジ
ナル教材です。

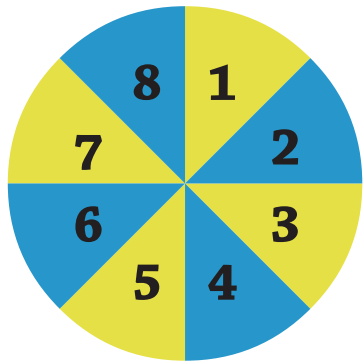


1年次 職場見学
中央電化株式会社
働く「現場」はキャリア教育の
根幹です。



2年次 シャープ特選工業株式会社の外部講師による
グループワーク
働くための「チームワーク」を学びました。

キャリア教育の軌跡



こんな所に〇〇ランド?! 「8つのテーマパークから地域へ発信」

たまがわランドに潜入!!

専門8分野が学習活動で取り組んでいる実習内容をより、地域の方にもっと幅広く認識していただくために様々な事業に取り組んでいます。



① 農産物の販売会・出張販売 ② 園児の農産物収穫体験 ③ ランチ定食の提供 ④ 喫茶の提供



⑤ 福祉施設でのハンドケアサービス ⑥ 地域の清掃活動 ⑦ 焼き菓子・ジャムの販売 ⑧ 商品棚の製作



⑨ 地域への広告配布、ポスター掲示
⑩ キャラクター作り



お客様に聞いた！ 満足感調査アンケート

もっと野菜の
販売会を
してほしい！

40代 女性

焼き菓子が
美味しい！！

30代 女性

たまがわランドでは、地域の皆様に満足していただくために色々と取り組んでいます。そうした地道な活動がいずれ来客数増加につながり、地域の皆様に愛される学校づくりが実現できると信じております。

お客様の声にお答えするために
こんなこと しています。

- ・複数の分野と協力開催し、内容をボリュームに
- ・販売会で草花野菜だけでなく焼き菓子やジャムを販売
- ・ランチ定食の提供と野菜や布製品を販売

全ての定食を
食べたい！

30代 男性

野菜 売上ランキング

1位 ナス 2位 枝豆 3位 白菜

即日完売する野菜の販売会で一番売上が良かったのは、夏が旬のナスでした。季節ごとに販売される野菜も様々です。ぜひ、春夏秋冬のたまがわ産の野菜をご賞味あれ！



続々新コーナー登場！

園児の大根抜き体験

「一汁三菜」「野菜」販売会

校外清掃

詳しくは
本校HPへ！

百人一首大会

本校では、毎年1月末頃に百人一首大会を行っています。
この大会では、3学年が一堂に会し、百人一首の札取りを通じて古典に親しみ、交流を深めています。
また、使用するのは、20枚ずつ5色にわかれた五色百人一首を使用します。



熱気あふれる一月の冬。

国語の百。

反応速度は、0・2秒。一瞬を制する。

毎年大会では、クラスごとに「今年は誰だろう?」とわくわく総獲得枚数を競います。また「お願いします。」「ありがとうございます。」「ありがとうございました。」と礼に始まり、生徒、教員が一丸となって、礼に終わることも大切です。交流するすばらしいイベント
生徒たちは、国語の授業で練習をしており、大会では1枚でも多く取ろうと一生懸命なので、審判の先生方も真剣に見守ります。
また、読み手の先生方は毎年大会を盛り上げるために様々な趣向を凝らし、生徒たちも

1分あったら、あなたは
何ができますか？

数学の

百。



100math選手権

ほとんどの授業で100math計算をしています。
取り組む理由としては、【確実性】と【敏捷性(スピード)】、そして【協調性】を養うためです。
単純作業であってもすばやく確実に作業をし続けることが就労に向けて必要なスキルになるからです。

100math計算は足し算・引き算・掛け算を行っています。
足し算・引き算・掛け算の枚数は4枚・4枚・3枚と決まっているので、自分がやりたいものをやればいい、と言うわけではありません。
当然、演算によっては得意なものともそうでないものがあります。自分は得意な演算で100math計算をし、いいタイムが出ても残りのクラスメイトが得意でない演算で100math計算をすれば、いいタイムは出ません。総合的にクラスとしては損をすることになります。また、速さだけ求めてもいけません。1つ間違があると、合計タイムに10秒加算されます。確実に計算をするための集中力が必要です。
クラスで協力して、どのようにすればクラスで一番タイムがよくなるかを全員で相談して決める必要があります。そこで必要なことはクラスの結束です。



自分はクラスメイトのために何ができるかを考えることもこの100math選手権での醍醐味です。
各クラスで合計タイムの速かった上位3クラスを表彰したり、各演算での個人賞もあります。また、クラス内で全問正解者が9名以上いたクラスに関して、ベストコレクト賞を渡しています。

一人じゃない。一人では勝てない。

私たちの委員会活動

学級委員会



生徒会選挙

本校では、毎年十月に生徒会役員を選出する生徒会選挙が行われます。そこで学級委員会の生徒は立候補者の受付や昼休みの演説放送の補助、選挙当日の受付や会場の整備など仕事を担当します。

昨年より選挙権が二十歳から十八歳に引き下げられたことにより選挙が更に自分達の身近なものになりました。本校ではできるだけ実際の選挙に近い形で生徒会選挙を実施しています。事前に選挙カードを配付しカードに自分の名前を記入します。選挙会場の体育館では選挙カードを受付に渡し投票用紙を受け取り投票を行います。また東大阪市選挙管理委員より実際の投票箱と記載台をお借りし、生徒達が実際の選挙をイメージしやすいように取り組んでいます。



放送委員会



お昼間のDJ

放送委員が担当しているのは昼食時の放送、およびたまフェスにおける実況放送です。昼食時の放送では、先ず担当日、テーマを決め、相談しながらかける曲を決めて原稿を作って行きます。たまフェスでも同様です。

昼食時の放送でのこだわりは、忙しい中、15分程度の短い時間ですが、放送する者、聴く者共に楽しめ、リラックス出来る放送ということ です。皆工夫を凝らした放送をし、放送がない日は物足りなく感じるぐらいです。たまフェスの放送では石記のことに加えて、出場者が生きた放送ということでしょうか。昼食時の放送ではゲストをお招きすることもあります。機材としては放送機器、家庭用オーディオ機器、iPhone等を用いています。



宿泊研修 どたばた紀行



1年生64名で堺市にある浜寺公園へ宿泊研修に行ってきました。この研修の主な目的は、学年の仲間と教員と交流を深め、公共の場におけるマナーを学ぶことです。1年生は入学してから2ヶ月が経ち少しずつ学校生活にも慣れ始めた頃です。毎年この研修をきっかけに学年の絆がより深まっています。

この2日間では、ボールやフラフープを使ったりリレーやドッチビーなどのレクリエーション、みんなで協力して飯盒炊さんやカレー作り、夜は教員からの1・2期生に対するメッセージ、学年みんなで校歌を熱唱しました。

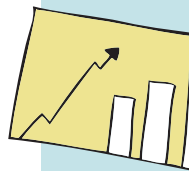
今回の一番のハプニングは、1日目の夜に台風並みの雷雨となり2日目の活動ができなかったのではないかと心配しましたが、1・2期生たちの願いも通じ2日目の朝には晴天となり、無事クラス対抗ドッチビーを楽しむことができました。

第57回 大阪府立高等学校

保健研究発表大会



に参加しました!



日常の生徒の保健活動と研究についての発表を通して府立高等学校、支援学校における学校保健の充実を図るための大会に本校も参加してきました。

1期生から参加し、今年で10回目の参加になりました。

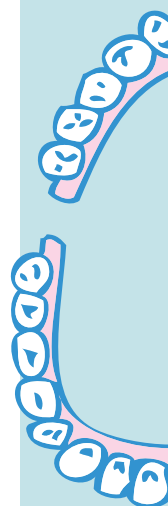
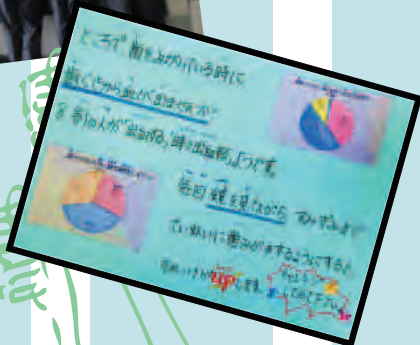
今回のテーマは「歯みがき」。

就労の条件として、身だしなみの一つでもあり、健康管理にもつながる歯みがきは、毎日、昼食後に行われます。

たまたがわ生がちゃんと歯みがきができていないかを確認すると9割の生徒が一日一回以上歯をみがいていました。

全員が歯をみがくよう保健衛生委員から呼びかけをしています。

また約6割の生徒が歯みがき後の鏡チェックをしていることも分かりました。



十一月八日の「いい歯」の日にちなんで「オールホワイト週間」を設定し、クラス全員が歯みがきポイントと歯の健康クイズの正解ポイントを合算し、優秀クラスを表彰しました。委員会では、掲示物を作成したり、アナウンスの放送をいれて呼びかけを行いました。



優勝クラスには表彰状と記念品をプレゼント!



歯みがきについて学校歯科医の先生にもインタビューしました。

「時間をかけて、丁寧にみがくこと」が大切で、「虫歯は少ないが歯茎の状態がよくない人が多いので、とりきれない汚れは歯医者さんでクリーニングしてもらおう」などのアドバイスをいただくことができました。

これからも保健衛生委員として、歯みがきを生徒のみんなが実践できるように、啓発活動に取り組みます。



Work destination



株式会社JR西日本あいウィル

兵庫県尼崎市潮江5-6-30

JR西日本あいウィルは障がいの有無に関係なく、一人ひとりが活躍し、みんなが笑顔になれる会社を目指し、印刷事業を中心にビジネスサポート事業、ビルクリーニング事業、グリーン事業等を展開する。平成21年5月18日に特例子会社として認定される。

上司 & スタッフより

山下さんは、ビジネスサポート事業部ビジネスサポート課で書類の封入封緘や、駅で配布するノベルティーの封入業務、データ入力や代行発送業務など様々な仕事に積極的に取り組んでいます。仕事も丁寧で正確でおまけに非常に早く仕事をこなすので、上司や同僚、後輩からも信頼の厚い社員です。

とても優しい性格で、後輩に一人ひとりの個性をふまえた指導をしているので、後輩から大変尊敬されていますが、時には笑顔で「激辛」な指導もしており、メリハリを持って取り組んでもらっています。(笑)

将来の当社を担う人材として大いに期待しています。

私の主な仕事は郵便物の発送や仕分けです



就労して何年?:
3年目です。

たまがわの思い出は?:
修学旅行で友達と一緒にディズニーランドで遊んだことです。

印象に残る先生は?:
3年生の時の担任の今門先生、藪脇先生、クラス付きの小海先生です。

働き出して自分が成長したことは?:
在学時より積極的になりました。

未熟だと思うことは?:
いっぱいあって分かりません。

MEET × 卒業生 × INTERVIEW



働いてよかったこと・大切にしていることは?:
お客様から「ありがとう」といってもらえることです。どんな仕事でも選ばず、丁寧にしています。

初めての給料は?:
両親にプレゼントやご飯を食べに行きました。

趣味や休日の過ごし方は?:
家でゆっくりしたり、たまがわの同級生と遊びに行ったりしています。

将来の夢は?:
上司や後輩に信頼される人になる。結婚。

たまがわの後輩へ 就職する上で大切なこと:
今たまがわで学んでいることをしっかり身につけてください。ビジネスマナーや言葉遣いは普段から意識することが大切になりますよ。

7期生

山下 真由さん

本校在学中は流通サービス科に所属。在学中から事務系の仕事に就きたいという目標を持ち、専門の授業に積極的に取り組んでいた。授業だけでなく、返事・挨拶・言葉遣いは常に意識し、「諦めずに頑張る」を在学中から現在も心がけている。

クラブを見れば
学校が分かる!

CHALLENGE SPORTS

チャレンジスポーツ部

BASKET BALL
SOCCER
ATHLETIC
SOFT BALL

チャレンジスポーツは、バスケットボール・サッカー・陸上・ソフトボールのパートに分かれ、パフォーマンスの向上と人間的成長を目標に行っています。
日々の努力が積み重なり、大会では優秀な成績をたくさん修めています。
“レッツ チャレンジ!!”は部員の合言葉です!!



ARCHIEVES 活動実績

平日の練習と、土曜には休日練習をしています。日々の練習以外にも様々な取り組みをしています。

バスケットボール * 東山高校との交流 サッカー * 八尾北高校との合同練習 * ガンバ大阪サッカー教室 参加
陸上 * ID陸上競技会 参加(年3回) ソフトボール * 泉北高等支援学校との練習試合

BASKET BALL

- * 大阪支援学校バスケットボール大会
 - ・男子チャンピオンシップ 優勝
 - ・女子チャンピオンシップ準優勝
- * F I D ジャパンチャンピオンシップ大会 準優勝
- * スポーツフェスタ2016 バスケットボール競技
 - ・男子チャンピオンシップ 準優勝

SOCCER

- * スポーツフェスタ2016 サッカー競技 優勝
- * 関西知的支援学校高等部サッカー大会 優勝
- * もうひとつの高校選手権大会
 - ・大阪大会 優勝 ・関西大会 優勝
 - ・全国大会出場決定(2月開催)
- * 全国障がい者スポーツ大会(愛媛国体)
 - ・大阪代表1名出場 準優勝

ATHLETIC

- * 日本ID 4名出場
 - ・OBとの合同チームで4×400mリレー 準優勝
- * 全国障がい者スポーツ大会(愛媛国体)
 - ・大阪府代表1名出場

SOFT BALL

- * スポーツフェスタ2016大阪
 - ・ソフトボール競技 エントリー(雨天中止)

MUSIC

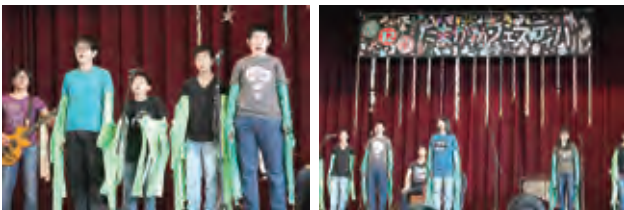
音楽部

たまがわフェスティバル文化の部の舞台発表にむけて、部長中心に和気あいあいと活動しています。歌って踊って楽器を奏でる音楽部を目指し日々取り組んでいます。今年はミュージカルの曲に挑戦しました。



週に1, 2回の活動 準備体操から始まり、歌唱練習や楽器練習、ダンスの練習に取り組んでいます。

ARCHIEVES 活動実績



11/3(金)たまがわフェスティバル文化の部 舞台発表 4曲発表
ライオンキングよりサークルオブライフ、恋、前前前世、アジアの純真

11/18(土)芸術文化発表会参加(高津高校) 2曲発表
ライオンキングよりサークルオブライフ、前前前世



Greeting

「就労を通じた潤いのある社会的自立」

これは本校が掲げる

過去から未来へと貫く

永遠のテーマです。

障がいのある生徒が社会的

自立を果たすためには

やはり、経済的なバック

ボーンが必要です。

就労するための力を我々は

三年間で生徒に付けたい。

この期間にその力を付け

なければ、一生その機会を

失ってしまうかもしれない。

どんなに嫌われても、

どんなに抵抗されても、

やり通さなければなら

ない。

そこには教育者としての

必死の思いがあります。

「就労」と「潤い」の二兎を追う。

それが本校の存在意義であると考えています。

ただし、社会的自立には

修飾語がついています。

「潤いのある」です。

「人はパンのみに生きるに

あらず」。

物質の豊かさだけでは幸

福感にも限界があります。

生涯かけて追い求めるもの

であったり、大好きなもの

が必要です。

授業や学校行事を通して

自分探しにも注力して

います。

今後も本校は「就労」・

「潤い」の二兎を追います。

学校の教育活動のすべてを

この二つに収斂させます。

本校の今後のさらなる飛

躍にこうご期待。



大阪府立たまがわ高等支援学校
校長 天野 誠
Head teacher Amano Makoto

ACCESS

大阪府立たまがわ高等支援学校

〒578-0925

大阪府東大阪市稲葉2-3-25

Tel: 072-961-4730

Fax: 072-961-4788

HP: www.osaka-c.ed.jp/tamagawa-ks/

MAP



○近鉄奈良線「河内花園」北へ1km ○近鉄けいはんな線「吉田」南へ1.5km
○近鉄バス萱島線「菱江」東へ700m ○近鉄バス吉田線「稲葉町二丁目」東へ150m